

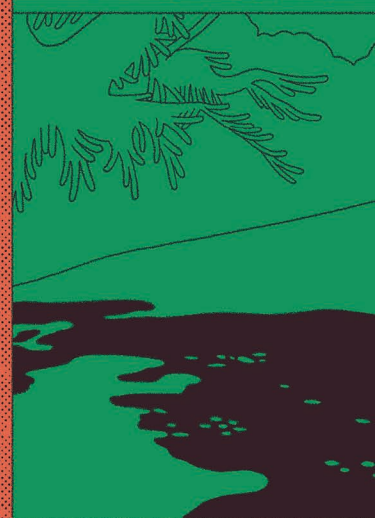
STELLA WOLFF

1901 → 1993

FR AVOCATE, ELLE A JOUÉ UN RÔLE IMPORTANT DANS LE MOUVEMENT FÉMINISTE ET DANS LA LUTTE POUR LES DROITS DES FEMMES EN BELGIQUE.

NL ADVOCATE, ZIJ SPEELDE EEN BELANGRIJKE ROL IN DE FEMINISTISCHE BEWEGING EN IN DE STRIJD VOOR VROUWENRECHTEN IN BELGIË.

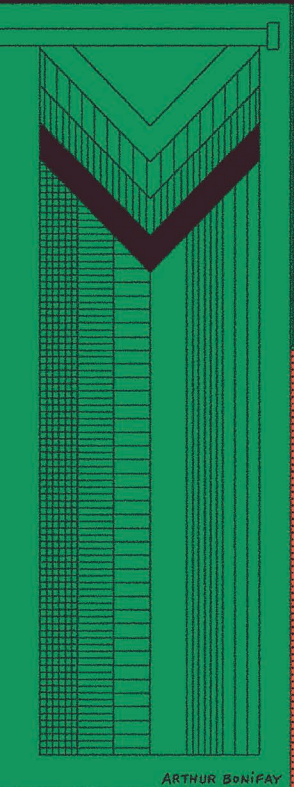
EN LAWYER, SHE PLAYED AN IMPORTANT ROLE IN THE FEMINIST MOVEMENT AND IN THE FIGHT FOR WOMEN'S RIGHTS IN BELGIUM.



HERITAGE DAYS

JOURNÉES DU MATRIMOINE MATRIMONIUMDAGEN MATRIMONY DAYS

23 → 25 SEPT. 2022



ARTHUR BONIFAY



WWW.MATRIMONYDAYS.BE

[ARCHITECTUREQUIDEGENRE](https://www.facebook.com/ARCHITECTUREQUIDEGENRE)

ÉDITRICE RESPONSABLE : APOLLINE VRANKEN, ADMINISTRATRICE DE L'ARCHITECTURE QUI DÉGENRE ASBL - VERANTWOORDELIJKE UITGEVER: APOLLINE VRANKEN - ADMINISTRATRICE VAN L'ARCHITECTURE QUI DÉGENRE EXEMPT DE TIMBRE / VRIJ VAN ZEGEL; ART. 198 - DESIGN: ARTHUR BONIFAY

• PRESENTATION •



Matrimoine, n. m. : Désignant en ancien français le mariage (matrimonium en latin), le mot a été repris dans les années 2010 dans l'expression patrimoine culturel, créant un parallèle féminin à « patrimoine » pour désigner ainsi les biens, matériels ou immatériels, ayant une importance artistique ou historique hérités des femmes.

Si les Journées du Patrimoine existent depuis des décennies, les Journées du Matrimoine manquaient à l'appel en Belgique. Initiées à Paris à partir de 2015, les Journées du Matrimoine se diffusent en France... et dorénavant à Bruxelles depuis 2019.

A l'initiative de l'asbl L'architecture qui dégenre, la quatrième édition des **Journées du Matrimoine** se dérouleront à Bruxelles les **23, 24 et 25 septembre 2022**.

Les Journées du Matrimoine mettent en lumière d'une part l'héritage matrimonial bruxellois historique – architectural, sculptural, urbanistique, social. D'autre part, les Journées sont aussi l'occasion de découvrir le patrimoine actuel – artistique, politique et féministe.

Au-delà de la découverte du matrimoine bruxellois parfois, voire souvent, éclipsé, la question fondamentale de l'accès à la propriété pour les femmes et aux professions liées est transversalement soulevée lors d'ateliers menés par des expertes et tout au long des visites conduites par des professionnel-le-s de terrain. L'ensemble du programme permet ainsi de rendre compte de la participation des femmes* et des minorités de genre dans les multiples corps de métiers liés au matrimoine.



L'architecture qui dégenre asbl est une plateforme qui questionne l'ordre dominant, construit l'égalité, édifie l'optimisme. L'architecture qui dégenre est un espace de partage des pratiques et des connaissances en rapport avec l'égalité architecturale, artistique et urbaine.

L'ensemble de ses missions permet ainsi de rendre compte de la participation des femmes* et des minorités de genre dans les multiples corps de métiers liés au matrimoine. L'association a pour but l'égalité des genres et la diversité. L'association, à travers ses organes et ses projets, reflète les valeurs suivantes : féminismes, droit à la ville, droits humains, égalité, solidarité, inclusion, intersectionnalité.

> EN PRATIQUE

Toutes les activités des Journées du Matrimoine sont **gratuites**. Les **réservations en ligne** sont obligatoires : www.matrimonydays.be/fr

La plupart des activités sont en français mais selon les besoins et demandes, des interprétations en anglais, en néerlandais et en Langue des Signes de Belgique Francophone (LSFB) peuvent être prévues.

Si vous avez des **besoins spécifiques en termes d'accessibilité ou d'interprétation**, vous pouvez nous le faire savoir et nous mettrons tout en œuvre pour répondre à votre demande : info@matrimonydays.be

Une **garderie gratuite pour les enfants de 6 à 12 ans** sera mise en place lors des Journées du Matrimoine à la Tour à Plomb pour permettre aux parents d'assister aux activités organisées. Si vous souhaitez pouvoir en bénéficier, envoyez-nous un mail le plus rapidement possible : info@matrimonydays.be

> FIGURES

Lors de chaque édition des Journées du Matrimoine, plusieurs femmes* qui ont marqué l'histoire de la Belgique sont mises à l'honneur sur les affiches de l'événement. Voici l'occasion de découvrir ou redécouvrir ces figures de notre héritage matrimonial !

Les figures mises à l'honneur cette année sont :

Berthe Dubail (1911-1984), peintresse, elle a réalisé des œuvres de style expressionniste, figuratif et abstrait. Elle a également été enseignante dans plusieurs écoles d'arts.

Eliane Havenith (1918-2004), architecte, elle a conçu plusieurs bâtiments modernistes en Belgique et était membre de la rédaction d'un magazine d'architecture belge.

Marie Mineur (1831-1923), ouvrière de l'industrie textile, investie dans la lutte pour l'amélioration des conditions de travail des femmes et des enfants, elle a été une des premières militantes féministes belges.

Maria N'koi (dates inconnues), guérisseuse congolaise, elle a mené un mouvement d'insurrection en 1915 contre la colonisation belge du Congo.

Stella Wolff (1901-1993), avocate, elle a joué un rôle important dans le mouvement féministe et dans la lutte pour les droits des femmes en Belgique.

*le terme femme désignant toute personne qui s'identifie au genre féminin

• SAISON MATRIMOINE •

1 octobre 2022 > 30 juin 2023

Afin de renforcer notre offre d'activités, nous avons également mis sur pied, depuis 2021, une programmation annuelle : la Saison Matrimoine. La seconde édition de cette saison Matrimoine 2022/23 se déroulera d'octobre 2022 à juin 2023. Celle-ci propose aux bruxellois-e-s plus d'une trentaine d'activités. Au programme : des visites guidées, des ateliers, des expositions, des projections et toujours plus de contenus pour découvrir notre héritage matrimonial. L'idée : participer, de manière continue, à la sensibilisation et la formation du public à l'égard du mariage.



• EXPOSITION QUEERING BRUSSELS •



Du 10 septembre au 21 novembre 2022, l'exposition *Queering Brussels* se tiendra aux Halles Saint-Géry en libre accès et gratuitement. Cette exposition, portée par L'architecture qui dégenre asbl et en collaboration avec les Halles Saint-Géry, a été développée par la curatrice Camille Kervella, architecte et co-fondatrice de l'asbl. Cette exposition met en avant une critique et un futur possible de la ville de Bruxelles par des prismes queer.

> Vernissage de l'exposition / Launch party Journées du Matrimoine 2022

Nous vous invitons à aller découvrir l'exposition sans plus tarder et à nous rejoindre lors de la soirée de vernissage qui aura lieu **le 22 septembre à 19h aux Halles Saint-Géry**. Cette soirée sera également l'occasion de fêter ensemble le lancement de la quatrième édition des Journées du Matrimoine avec l'équipe de L'architecture qui dégenre asbl.

• PROGRAMMATION •

VENDREDI 23 SEPTEMBRE 2022

1. CRÉATION DE PORTRAITS DE DONNÉES ET RISOGRAPHIE - CITYNOVA X FRAU STEINER ATELIER COLLABORATIF

Une journée pour en apprendre plus sur des femmes bruxelloises ayant marqué l'Histoire, la création de portraits de données et la technique d'impression appelée risographie. Vous découvrirez le monde de la visualisation de données et nous vous mettrons à contribution pour rechercher des informations sur des femmes du passé liées à Bruxelles. Ensuite la technique de la risographie vous sera présentée afin de pouvoir créer ensemble des cartes imprimées représentant ces femmes.
Connaissances requises : capacité à faire de la recherche en ligne
Matériel nécessaire : téléphone ou ordinateur

Citynova est une agence d'innovation sociale qui conçoit et anime des processus de co-création pour permettre l'émergence d'idées et de solutions. Frau Steiner est un studio de design et d'impression en risographie. Le studio propose des ateliers de formation en risographie liés à la création et à l'expérimentation graphique.

09h00-17h00 | FR | Tour à Plomb (salle polyvalente) - Rue de l'Abattoir 24 - 1000 Bruxelles | 40 personnes maximum | Inscription obligatoire



2. "PAYE TA TRUELLE !" : LA LUTTE FÉMINISTE EN ARCHÉOLOGIE CONFÉRENCE

Au début des années 2000, l'archéologue états-unienne Margaret Conkey s'interroge : « le féminisme a-t-il changé l'archéologie ? » Vingt ans de lutte plus tard, force est de constater que nous sommes toujours en attente d'un changement structurel. Terrain, laboratoire, musée, salle de cours, aucun environnement d'apprentissage ou de travail n'est épargné. Cette conférence vise à donner un aperçu de la situation et à présenter les différentes actions de lutte menées par le collectif Paye ta Truelle.

Créé en 2017, Paye ta Truelle est un projet collectif qui lutte pour l'égalité et la diversité dans le monde de l'archéologie francophone. Ce combat est mené sur deux fronts : la valorisation de l'archéologie du genre et la sensibilisation aux discriminations en archéologie en vue de leur démantèlement.

19h00-21h30 | FR | Tour à Plomb (salle culturelle) - Rue de l'Abattoir 24 - 1000 Bruxelles | 140 personnes maximum | Inscription obligatoire



SAMEDI 24 SEPTEMBRE 2022

3. DÉCOUVRIR L'HISTOIRE DES ARCHITECTES FEMMES BELGES - VISITE GUIDÉE DANS LE CENTRE-VILLE DE BRUXELLES AVEC ELISABETH GÉRARD VISITE GUIDÉE

Le parcours de cette visite guidée met en valeur des bâtiments encore méconnus de l'après-guerre bruxellois : des années 1950 à l'époque contemporaine, dans un ordre chronologique. Voici une occasion de poser un regard neuf sur le centre-ville et de prendre conscience du patrimoine bâti présent dans le quartier. Cette visite a également pour objectif de diffuser et faire connaître des noms d'architectes femmes qui ont eu un impact depuis l'après-guerre et de présenter l'évolution des conditions de travail des femmes dans le milieu de l'architecture.

Elisabeth Gérard est architecte et a réalisé son mémoire sur les trajectoires des premières diplômées en architecture de La Cambre (1929-1950).

10-11h30 & 14-15h30 | FR | Rue au Beurre 24-28 - 1000 Bruxelles | 25 personnes maximum | Inscription obligatoire



4. LE BRUXELLES DES SORCIÈRES : PROMENADE GUIDÉE FÉMINISTE AVEC CHIARA TOMALINO

VISITE GUIDÉE

Cette promenade guidée dans l'espace public urbain part à la recherche des sorcières d'hier et d'aujourd'hui. Au XIV^e siècle, alors que l'on s'apprête à quitter le « sombre » Moyen Âge, direction les Temps modernes et la Renaissance, les femmes sont, quant à elles, plongées dans l'obscurité – ou plutôt dans les flammes du bûcher. Comment les compétences et savoirs des femmes ont-ils été transformés en actes de sorcellerie ? Comment les conditions de vie des femmes libres ont-elles basculé ? Quelles figures féminines nous révèlent d'autres mondes possibles ? Que nous révèle notre espace public urbain de cette époque... et des sorcières d'aujourd'hui ?

Chiara Tomalino est diplômée en histoire de l'art à l'UCL avec un travail portant sur la représentation des femmes artistes dans les musées d'art moderne. Elle est guide-conférencière à Bruxelles depuis 2018, ainsi que coordinatrice de projet pour Arkadia. Spécialisée en Street Art, art contemporain et passionnée par les thématiques de genre, elle a rejoint l'équipe de L'architecture qui dégenre asbl en tant que guide en 2021.

10-12h & 14-16h | FR | Monts des Arts - 1000 Bruxelles | 25 personnes maximum | Inscription obligatoire



5. L'ENTOURAGE DES ARTISTES: BALADE FÉMINISTE AVEC APOLLINE MALEVEZ

VISITE GUIDÉE

Cette balade guidée part à la découverte de l'entourage d'artistes au 19^e siècle, afin de mettre en évidence le rôle crucial qu'ont souvent joué les membres de leur famille (épouse, sœur, ...), leurs assistant-e-s ou leurs domestiques dans le développement de leur carrière. Au travers de différents ateliers et maisons d'artistes, la visite abordera plusieurs formes de travail de soutien nécessaire à la création artistique (travail du « care », travail domestique, collaboration créative, etc.).

Apolline Malevez est docteure en histoire de l'art. Ses recherches portent principalement sur les représentations de la vie domestique et de la sphère privée en Belgique à la fin du dix-neuvième siècle, qu'elle analyse notamment au prisme du genre.

10-12h & 14 à 16h | FR | Tour IT – 480 avenue Louise – 1050 Ixelles | 20 personnes maximum | Inscription obligatoire



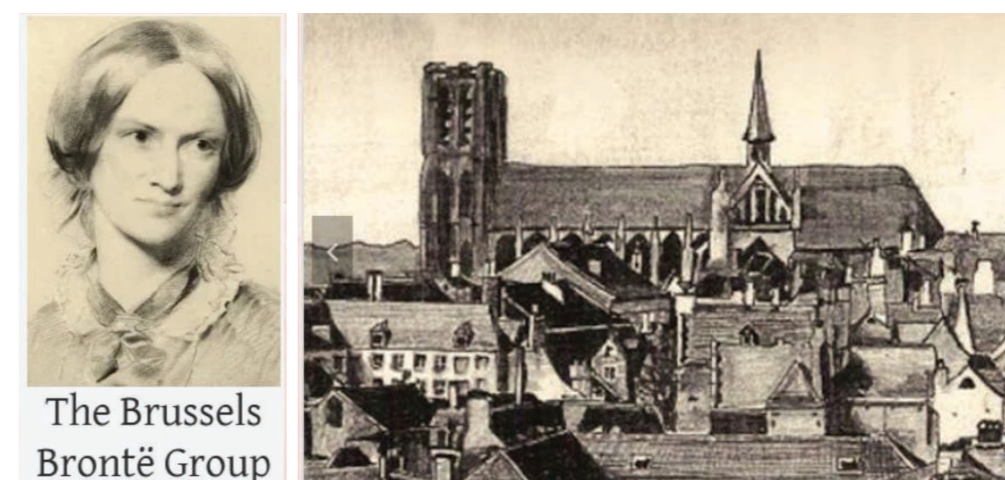
6. BALADE GUIDÉE AVEC LE BRUSSELS BRONTË GROUP : DANS LES PAS DES SOEURS BRONTË

VISITE GUIDÉE

Cette visite guidée dans le centre de Bruxelles met en lumière le lien fascinant entre Bruxelles et les écrivaines à succès Emily et Charlotte Brontë. Ces autrices de classiques, tels que « Les Hauts de Hurlevent », « Jane Eyre » et « Vilette », ont vécu à Bruxelles en 1842-43. Au cours de cette visite historique, vous aurez un large aperçu de la vie des sœurs dans la capitale belge de l'époque et découvrirez des lieux de la ville qu'elles connaissaient et la manière dont ils ont changé.

Le Brussels Brontë Group a été fondé par Helen MacEwan en 2006 afin de promouvoir l'intérêt pour les sœurs Brontë et leur séjour à Bruxelles. Le groupe organise des conférences, des clubs de lecture, des visites guidées et d'autres événements. Les membres du groupe sont des personnes de nationalités très diverses qui s'intéressent à l'œuvre et à la vie des Brontë.

10-11h30 & 14-15h30 | FR (matin) et NL (après-midi) | Chapelle Royale - 2 Rue du Musée - 1000 Bruxelles | 15 personnes maximum | Inscription obligatoire



The Brussels Brontë Group

7. PROMENADE BRUXELLOISE AUTOUR DE LA VIE DE NEEL DOFF AVEC MARIANNE PUTTEMANS

VISITE GUIDÉE

Pendant deux heures, en partant du centre de la ville où Neel Doff a vécu et en allant vers la Place Flagey qu'elle connaissait bien, une promenade nous arrêtera dans ou devant plusieurs endroits qui ont été importants pour l'écrivaine qu'elle fut. On y déroulera sa vie, ses combats, et son souvenir.

Marianne Puttemans est historienne, professeure d'histoire de l'architecture à l'ULB, romancière et journaliste. Elle se passionne pour le passé de la ville de Bruxelles, l'architecture romane et l'art nouveau.

10-12h & 14-16h | Place de Brouckère - 1000 Bruxelles | 30 personnes maximum | FR | Inscription obligatoire

8. A LEUR TOUR ! LES FEMMES DE LA THE PLASTIC DESIGN COLLECTION DU DESIGN MUSEUM BRUSSELS

VISITE GUIDÉE

Le design au 20e siècle a été profondément façonné et enrichi par la créativité des femmes. Designeurs, architectes, pionnières de la modernité, créatrices de nouveaux modes de vie ou encore mécènes, elles ont marqué à leur manière l'histoire du design. A travers une sélection de pièces issues de la the Plastic Design Collection, cette visite guidée retrace leur impact et illustre le large éventail de domaines dans lequel elles ont excellé. Nous raconterons les histoires de ces femmes qui étaient en première ligne dans le panorama de la création ainsi que celles qui ont été invisibilisées par leurs homologues masculins et oubliées de l'Histoire.

Le Design Museum Brussels, initié suite à l'acquisition d'une collection privée par l'Atomium, est un lieu dédié au design et à son histoire à travers une approche historique, sociale et culturelle et politique du design. La visite sera guidée par Cristina Bargna, responsable des Collections et des Expositions au Design Museum Brussels.

11-12h30 & 14-15h30 | FR | Design Museum Brussels - Place de Belgique 1 - 1020 Bruxelles | 20 personnes maximum | Inscription obligatoire

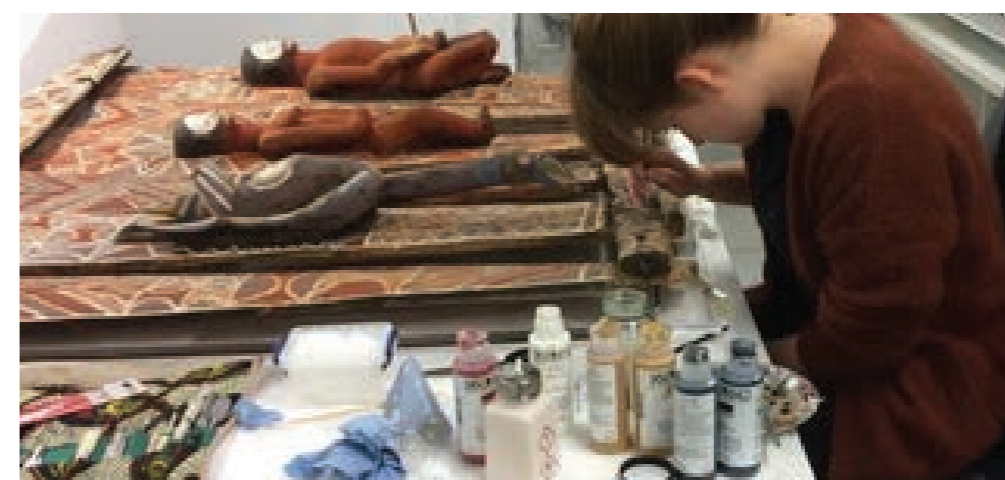
9. DANS L'OMBRE DES RESTAURATRICES : VISITE DES COULISSES DE L'AFRICAMUSEUM AVEC CÉLIA CHARKAOUI-SÉDILLE

VISITE GUIDÉE

Grâce à une visite du laboratoire de restauration et d'une exposition en création, nous mettrons en lumière le rapport privilégié que nous entretenons avec les œuvres, ainsi que l'importance d'un nouveau regard intersectionnel sur ces objets. La visite de quelques pièces du musée au travers d'anecdotes de conservation permettra de montrer le travail de l'ombre majoritairement féminin qu'est la conservation-restauration et l'éternelle réactualisation de l'art par le regard et la technique des femmes.

Ancienne conservatrice-restauratrice à l'Africamuseum, Célia est coordinatrice en recherche de provenance des collections. Questionnant le genre et de la décolonisation de la culture, elle écrit pour divers médias et participe depuis cette année au comité d'accompagnement des Journées du Matrimoine.

10-12h & 14-16h | FR (matin) et NL (après-midi) | Chaussée de Louvain, 13 - 3080 Tervuren | 15 personnes maximum | Inscription obligatoire



10. QUEERISER L'ARCHITECTURE, DÉTOURNER NOS RAPPORTS À L'ESPACE - ATELIER AVEC PIA PIA

ATELIER

Les espaces que nous habitons, traversons et pratiquons ne sont pas neutres. Ils sont produits par des normes genrées qui traduisent à leur tour des rapports de force et de domination. En mettant en lumière l'importance des femmes et des personnes LGBTQIA+ qui ont œuvré à faire émerger d'autres réflexions sur l'architecture et la ville, cet atelier propose de conscientiser notre relation aux espaces et de révéler la manière dont ils conduisent les corps selon leurs propres normes.

Pia Pia, association à destination des personnes LGBTQIA+ qui souhaite donner plus de visibilité aux récits et cultures queer s'associe ici à IHCRA, l'envers de l'ARCHI, collectif qui œuvre pour plus d'équité et de diversité dans la construction de nos environnements.

14-18h | FR | Tour à Plomb - Rue de l'Abattoir 24 - 1000 Bruxelles | 15 personnes maximum | Inscription obligatoire



11. ENTRE NOUS - ATELIER D'INITIATION AU MIX DJ PAR RÊVE BLEU

ATELIER

Les femmes, personnes queer, personnes racisé-e-x sont encore trop peu représenté-e-x dans le milieu de la diffusion musicale (autant sur scène que dans les coulisses). Ces ateliers sont envisagés comme un outil d'émancipation et d'affirmation de son identité, de ses désirs et de ses choix. Une manière de s'appropriier l'espace de la scène, mais surtout une manière de S'AUTORISER à s'approprier cet espace. En cela, cet atelier a pour vocation principale d'initier et/ou de poursuivre un mouvement à la fois individuel et global d'empowerment. L'atelier se décompose en deux parties. Une partie théorique : présentation du matériel, introduction à différentes notions de mix. Une partie pratique : démonstration, écoute, entraînement au mix, recherche de morceaux.

Atelier est destiné aux femmes, personnes queer et racisé-e-x.

Matériel nécessaire : ordinateur (à défaut un smartphone), casque ou écouteurs, une clé usb, des morceaux au format .wav ou .mp3.

Sarah Abd Ali (ou Rêve bleu) est une artiste plasticienne et sonore, vivant et travaillant à Bruxelles. Elle aime les machines, les souvenirs et les rêves mélancoliques. Sa musique recoupe diverses influences : ambient music, impressionist music, EBM, synth-pop, techno, disco, RnB...

14-18h | FR | Tour à Plomb (salle polyvalente) - Rue de l'Abattoir 24 - 1000 Bruxelles | 15 personnes maximum | Inscription obligatoire



12. ATELIER MAQUETTE AVEC ARCHIKIDS : À LA MANIÈRE DES ARCHITECTES FEMMES EN BELGIQUE

ACTIVITÉ JEUNESSE

Cette animation pour les enfants de 8 à 12 ans propose de découvrir des architectes femmes d'abord de manière théorique, ensuite de manière pratique, par la création de maquettes représentant l'œuvre d'une architecte femme. Chaque enfant repartira avec sa création en fin d'atelier.

Anaïs Gérard a toujours voulu être institutrice, avant de changer d'avis et de devenir architecte en 2010. En 2020, elle réduit son temps de travail en tant qu'architecte pour lancer un projet qui trotte dans sa tête depuis des années : ArchiKids, pour faire découvrir l'architecture aux enfants. De quoi renouer avec la pédagogie qui lui est chère, tout en restant dans le domaine de l'architecture

10-11h30 | FR | Tour à Plomb (salle de classe) - Rue de l'Abattoir 24 - 1000 Bruxelles | 15 enfants maximum de 8 à 12 ans | Inscription obligatoire

ARCHI
KIDS

13. UNIQUE EN SON GENRE - LECTURE DE CONTES POUR ENFANTS PAR DES DRAG-QUEENS/UN DRAG-KINGS

ACTIVITÉ JEUNESSE

Une drag-queen, un drag-king, un livre, un enfant à l'écoute et un adulte à ses côtés. Ensemble. Comment peut-on s'interroger sur la question du genre et de la sexualité à travers la littérature, la poésie, les mots et les couleurs ? Iels ne changent pas de peau pour nous enchanter, iels changent juste de costume. Comment aborder ces sujets complexes quand on a encore beaucoup de paillettes dans les yeux ? Et bien, ça dépend.

Unique en son genre est un espace de liberté, une expérience ouverte à tou-te-s pour laisser libre court à l'imagination et à la curiosité. Les personnes de tous âges sont libres de s'exprimer à leur façon, sans aucun jugement. Imaginer ensemble un rendez-vous simple et ludique, où les enfants se retrouvent face à des personnes qui bousculent et déconstruisent la question de genre.

14-15h30 | FR | Tour à Plomb (foyer) - Rue de l'Abattoir 24 - 1000 Bruxelles | 30 personnes maximum (enfants de 8 à 12 ans accompagnés) | Inscription obligatoire



14. CONFÉRENCE « LE POUVOIR DES FIBRES: TEXTILE ET FEMMES ARTISTES » PAR VIRGINIE MAMET

CONFÉRENCE

Comment les femmes artistes se sont-elles réappropriées les arts textiles, historiquement ancrés dans de nombreuses assignations ? Du Arts & Crafts au Bauhaus, du Fiber Art aux pratiques performatives et relationnelles, les arts textiles prennent vie dans toute la richesse qui les caractérise. Transgression, monumentalité, souplesse, mobilité, lien... sont autant d'approches possibles. La conférence sera suivie d'un dialogue avec une artiste textile contemporaine ainsi que d'un temps d'échange avec le public.

Virginie Mamet est diplômée et agrégée en histoire de l'art de l'ULB. Elle est attachée au service de Médiation Culturelle des Musées royaux des Beaux-Arts de Belgique, et travaille de manière indépendante pour différentes asbl et institutions bruxelloises. Ses recherches portent principalement sur le domaine de l'art textile.

15-17h | FR | Tour à Plomb (salle culturelle) - Rue de l'Abattoir 24 - 1000 Bruxelles | 140 personnes maximum | Inscription obligatoire



15. LIVE PODCAST GEM – PÉPITES D'ARCHITECTURE

CONFÉRENCE

Après la production en studio de ses premiers épisodes, GEM – Pépites d'architecture vous invite à participer à l'enregistrement/débat en public de son quatrième volet. Cet événement rassemblera les différentes intervenantes rencontrées au fil du podcast et proposera une discussion collective et transversale. Il sera l'occasion de mettre en débat les sujets abordés tout au long de la première saison du podcast et de récolter des témoignages des invitées comme du public à propos des pratiques de l'architecture et des dynamiques de genre qui y sont à l'œuvre.

GEM – Pépites d'architecture est un podcast qui interroge les dynamiques de genre dans le monde de l'architecture et les rôles que les femmes y prennent. Dans la première saison, les chercheuses Alessandra Bruno, Anne-Laure Iger et Sophie Jacquemin vous proposent d'explorer de nouveaux récits de pratiques au-delà des archétypes professionnels en Belgique et en Espagne.

18h30-20h30 | FR | Tour à Plomb (salle culturelle) - Rue de l'Abattoir 24 - 1000 Bruxelles | 140 personnes maximum | Inscription obligatoire



DIMANCHE 25 SEPTEMBRE 2022

16. VISITE GUIDÉE DE L'EXPOSITION QUEERING BRUSSELS PAR CAMILLE KERVELLA

VISITE GUIDÉE

Avec la commissaire de l'exposition Queering Brussels, venez découvrir le contenu de l'exposition accompagné des commentaires et des paroles rapportées des personnes qui y ont contribué. Cette exposition transmet les expertises, les vécus et les récits des personnes lgbtqi+/queer. Elle questionne le contexte construit actuel dans lequel elles évoluent et l'enjeu que représente le fait d'occuper un lieu tel que les Halles Saint-Géry.

Camille Kervella est architecte, commissaire d'exposition, et co-fondatrice de L'architecture qui dégenre asbl. Son travail est influencé par l'idée que les corps et les identités sont politiques. Ainsi, être architecte et lesbienne, a un impact sur notre manière de voir nos édifices et nos sociétés.

10-12h & 14-16h | FR | Halles Saint Géry - Place Saint-Géry 1 - 1000 Bruxelles | 20 personnes maximum | Inscription obligatoire



17. SUR LES TRACES DES BÂTISSEUSES DE BRUXELLES AVEC AN CLAEYS

VISITE GUIDÉE

An Claeys vous emmènera sur les traces de bâtisseuses du Nord-Ouest de Bruxelles en sillonnant le long de la ligne ferroviaire 28, du Parc Elisabeth à Tour & Taxis. Vous découvrirez les histoires d'espaces publics où des voisines ont retroussé les manches pour créer des projets urbains en réponse à des besoins collectifs, souvent en collaboration avec des expert-e-s et autorités locales. La balade est également une invitation à échanger des recettes pour co-construire des "cocottes bruxelloises".

An Claeys, philologue, est active dans divers projets multilingues bruxellois autour de la pédagogie active, du tourisme et de la participation citoyenne depuis plus de 15 ans. Les nombreuses histoires de femmes qui font tomber des barrières et co-construisent des projets dans leurs quartiers la fascinent.

10-12h & 14-16h | FR (matin) et NL (après-midi) | Simonis - 1081 Koekelberg | 15 personnes maximum | Inscription obligatoire



18. VISITE DÉCOLONIALE ET FÉMINISTE DU CENTRE DE BRUXELLES PAR MIREILLE-TSHEUSI ROBERT DE L'ASBL BAMKO-CRAN

VISITE GUIDÉE

Bamko est une association de veille antiraciste, active dans la formation des travailleurs sociaux, le plaidoyer médiatique et l'impulsion du débat public ou encore, la défense des droits des personnes victimes de racisme dont l'Afrisme (racisme anti-Noir.e.s). Il s'agit d'un comité de femmes, majoritairement afrodescendantes travaillant à l'égalité et l'équité raciale via des actions d'éducation populaire à Bruxelles et en Wallonie. Les activités principales sont la formation, la publication d'articles et de livres, les réalisations artistiques, l'organisation de balades féministes et décoloniales.

Mireille-Tsheusi ROBERT est formatrice et auteure décoloniale, déraciale et féministe depuis 1999. Après une carrière d'éducatrice auprès d'adolescent.e.s fragilisé.e.s, elle accède à la présidence de l'association Bamko.

10-11h30 & 14-15h30 | FR | Square Patrice Lumumba - 1050 Ixelles | 15 personnes maximum | Inscription obligatoire



19. LES FEMMES ET LA MUSIQUE À BRUXELLES : LE TOUR DES SCÈNES À BICYCLETTE AVEC FANNY PAQUET

VISITE GUIDÉE

Une balade de 15km en musique et à vélo sur la thématique des femmes et des minorités de genre dans le secteur musical à Bruxelles. En (re)découvrant différents lieux culturels comme le VK, la Vallée ou le Crazy Circle, l'objectif du tour est de visibiliser les artistes femmes et les lieux qui les promeuvent. Cantatrices, musiciennes, compositrices, chanteuses : on vous en met plein les oreilles, tout en discutant de scènes alternatives, de labels, de festivals, de programmation, etc...

Marie Noppe, historienne de l'art et dessinatrice, guide pour plusieurs lieux ou projets depuis 5 ans déjà : musées, maisons, galeries, etc. A pied ou à vélo, elle raconte les espaces, les histoires, les personnes, avec une approche qui se veut ouverte et féministe. Marie Noppe a créé cette visite qui sera guidée, lors des Journées du Matrimoine, par Fanny Paquet. Fanny Paquet est passionnée depuis toujours par l'histoire de Bruxelles (géographique, littéraire, architecturale...). Elle travaille depuis cinq ans en tant qu'assistante et guide conférencière au Musée René Magritte de Jette. Impliquée dans les mouvements féministes, elle tâche dans ses visites guidées de visibiliser les femmes dans l'histoire de l'art et l'histoire bruxelloise.

14-17h | FR | Place de Londres - 1050 Ixelles | 15 personnes maximum | Inscription obligatoire



20. ATELIER DE JARDINAGE PARTICIPATIF A LA MANIERE DE SIMONE KROLL AVEC WAUW

ATELIER FAMILLE

L'architecture et l'environnement de La Mémé ont été créés par un processus participatif supervisé par l'Atelier Kroll. Au cœur du campus, cet atelier vous propose d'imaginer et créer ensemble un jardin selon l'esprit de Simone Kroll, paysagiste belge. Puisque Simone Kroll savait mieux que quiconque que le moment du repas était un véritable moment de cohésion d'équipe, faire et manger la soupe ensemble fera aussi partie de l'activité. Cette activité s'adresse à tous les âges.

Lotte et Stephanie sont architectes et fondatrices de WAUW (Workshops & Wandering about : Art & Architecture , Urbanism & Utopism). Elles guident tous les âges à travers les processus de création, de l'idée à la réalisation. Elles mettent l'architecture, le patrimoine, le design, le paysage... à la portée de toutes et tous ! Le VAI leur apporte son soutien en fournissant diverses informations.

10-14h & 13-17h | NL | Alma - 1200 Woluwe-Saint-Lambert | 20 personnes maximum (enfants et adultes) | Inscription obligatoire

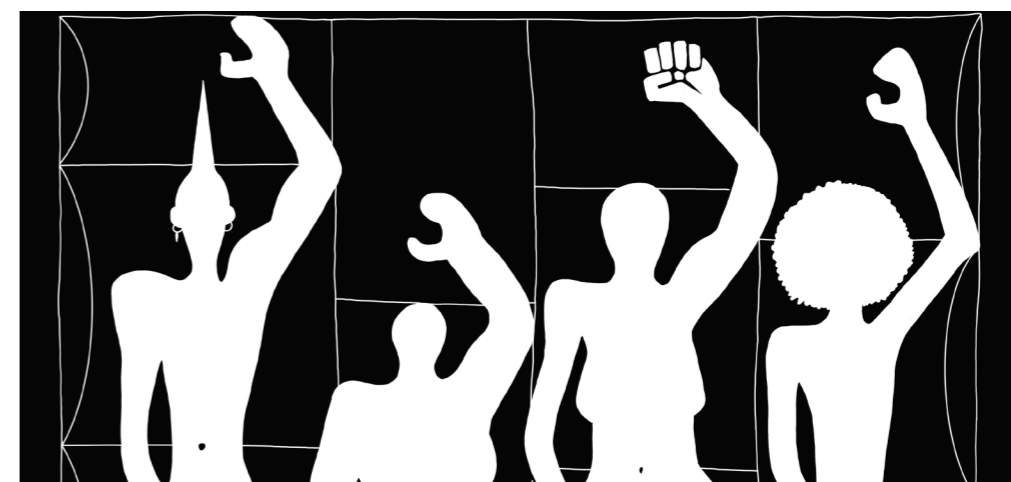


21. QUEERISER L'ARCHITECTURE, DÉTOURNER NOS RAPPORTS À L'ESPACE AVEC PIA PIA

ATELIER

Activité également programmée le samedi / Voir description ci-dessus

14-18h | FR | Tour à Plomb - Rue de l'Abattoir 24 - 1000 Bruxelles | 15 personnes maximum | Inscription obligatoire

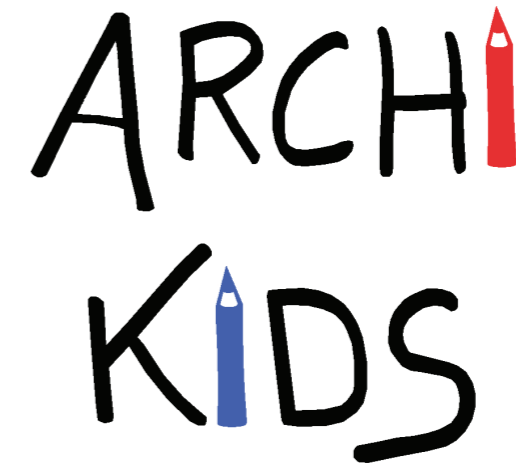


22. ATELIER MAQUETTE AVEC ARCHIKIDS : À LA DÉCOUVERTE DES ARCHITECTES FEMMES EN BELGIQUE

ACTIVITÉ JEUNESSE

Activité également programmée le samedi / Voir description ci-dessus

10-11h30 | FR | Tour à Plomb (salle de classe) - Rue de l'Abattoir 24 - 1000 Bruxelles
| 15 enfants maximum de 8 à 12 ans non accompagnés | Inscription obligatoire



23. UNIQUE EN SON GENRE - LECTURE DE CONTES POUR ENFANTS PAR DES DRAG-QUEENS/UN DRAG-KINGS

ACTIVITÉ JEUNESSE

Activité également programmée le samedi / Voir description ci-dessus

14-15h30 | FR | Tour à Plomb - Rue de l'Abattoir 24 - 1000 Bruxelles | 30 personnes maximum (enfants de 3 à 8 ans accompagnés) | Inscription obligatoire



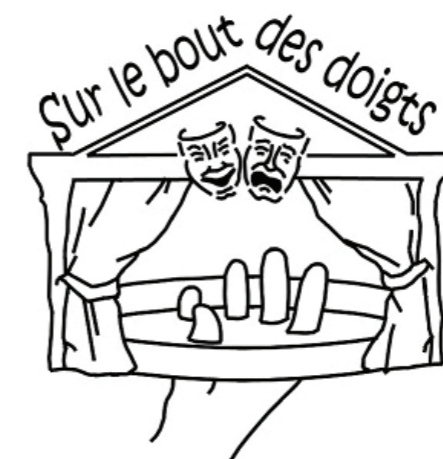
24. SPECTACLE BILINGUE (LSFB/FR) - AURORE, COMPAGNIE SUR LE BOUT DES DOIGTS

SPECTACLE

La compagnie de théâtre et ASBL Sur le bout des doigts propose des spectacles de théâtre bilingues en Français parlé et en langue des signes de Belgique francophone avec des acteurs sourds et des acteurs entendants. Aurore est le quatrième spectacle de la compagnie et réunit sur scène, Dani Athanassiadis et Sarah Navarro. Cette pièce de théâtre, Aurore, est inspirée de la vie privée et littéraire d'une femme, Aurore Dupin, femme publique et écrivaine sous le pseudonyme de George Sand. La vie privée et l'œuvre littéraire d'Aurore sont étroitement liées. Toute sa vie, elle a dénoncé les discriminations liées à la situation de la femme au début du XIXème siècle. La figure de George Sand, qui a bravé les interdits pour gagner son indépendance et sa liberté, est le leitmotiv de la pièce.

La compagnie de théâtre et ASBL Sur le bout des doigts propose des spectacles de théâtre bilingues en Français parlé et en langue des signes de Belgique francophone avec des acteurs·trices sourd·es et des acteurs·trices entendant·es. Le but de la compagnie est de réunir sur scène et dans le public des personnes sourdes et des personnes entendantes pour qu'elles puissent profiter ensemble d'un moment artistique et culturel.

19-21h | FR & LSFB | Tour à Plomb (salle culturelle) - Rue de l'Abattoir 24 - 1000 Bruxelles | 140 personnes maximum | Inscription obligatoire



• COMITÉ D'ACCOMPAGNEMENT •

Depuis 2021, les Journées du Matrimoine et la Saison Matrimoine s'accompagnent d'un comité d'accompagnement composé d'expert-e-s issu-e-s de divers horizons. Le but de ce comité est de sélectionner, discuter et débattre des différentes activités qui seront proposées lors de l'édition 2022 afin de rendre la programmation plus inclusive et diversifiée.

Après des études en audiovisuel et des expériences sur des tournages et festivals, **Célia Charkaoui-Sédille** s'est dirigée vers l'archéologie et l'histoire de l'art, afin de satisfaire sa curiosité pour le monde culturel. Aujourd'hui assistante en conservation-restauration en musée, elle interroge la place du féminisme, des luttes antiracistes et LGBTQI+ dans les sciences humaines. Avec la ferme conviction que la vulgarisation est un moyen de mettre le savoir à la portée de tous-tes, elle cherche à offrir une vision plus intersectionnelle des disciplines historiques et artistiques.

Stéphanie Ngalula est militante décoloniale, féministe et écologiste. Elle guide des visites décoloniales à Bruxelles.

Chloé Salembier est ethnologue et docteure en anthropologie. Ses intérêts de recherche s'inscrivent dans une volonté de transversalité à la croisée de domaines de réflexion tels que l'urbain, le vivre-ensemble, l'altérité, le lien social, l'habiter et le bien commun. Elle est co-fondatrice de l'asbl féministe Angela.D qui lutte pour l'accès à des logements dignes pour toutes.

Vanessa Vovor est militante afroféministe. Elle est formatrice et consultante freelance sur les questions d'anti-racisme et de féminisme intersectionnel, où elle accompagne organisations et entreprises dans leur compréhension du racisme systémique et l'amélioration de leur approche diversité et inclusion. Dans le cadre du projet Diversity Now, elle a co-développé la première formation de « Managers de la diversité » spécifique au secteur des entreprises à profit social en Belgique francophone. Depuis 2021, elle est également membre du Open Museum Think Tank qui accompagne les musées bruxellois à devenir plus représentatifs et inclusifs des citoyen-ne-s de Bruxelles dans toute leur diversité. Diplômée en sciences politiques et relations internationales, Vanessa est aussi gestionnaire de projets internationaux pour une agence européenne de développement.

Marianne De Wil est diplômée de l'Institut Saint-Luc, de l'Institut Supérieur de Peinture Van Der Kelen-Logeain et de l'École d'Avignon. Elle restitue des peintures décoratives, des faux marbres et des faux bois. Ces diverses formations lui permettent de peindre, depuis 1989, dans de nombreux chantiers : en décoration privée ou publique, pour le théâtre, le cinéma et la télévision et en collaboration avec des restaurateurs dans le cadre de chantiers de patrimoine architectural. Ses projets professionnels réunissent ainsi ses intérêts pour l'espace, la peinture, la littérature et l'histoire.

Belge d'origine vietnamienne, **Mélanie Cao** est diplômée en Communication · Cinéma et en études de genre. Après plusieurs années à écrire sur les questions féministes et organiser des événements dans le champ socio-culturel, elle co-fonde en 2018 la

collective d'écritures féministes La Bâtarde. En 2021, elle rejoint l'équipe du festival d'arts Voix de Femmes. En parallèle, elle développe de manière indépendante le projet – Asiofeminism Now ! – dans lequel elle s'intéresse au travers de publications, conférence et de podcasts, aux femmes et minorités de genre asiodescendantes sous un angle féministe et décolonial.

Lyse Vancampenhoudt est diplômée en Histoire de l'art et archéologie, formation qu'elle complète par un master en études de genre. Ses recherches portent principalement sur les représentations de femmes*, la visibilité des artistes femmes et actrices des mondes de l'art. S'inscrivant dans une réflexion plus large liée à la médiation culturelle et au genre, Lyse a créé des visites guidées féministes pour les Musées royaux des Beaux-Arts de Belgique et la Centrale for contemporary art. Dans la continuité de ces différentes réflexions, elle débute une thèse de doctorat à l'UCL, en co-promotion avec les MrBAB.

Marian Lens est sociologue, historienne des luttes LGBTQIA+, fondatrice de L-Tour (visites guidées LGBTQIA+ à Bruxelles) et membre fondatrice de la RainbowHouse à Bruxelles.

Camille Kervella, Rosalie Lefebvre, Audrey Vanbrabant et Apolline Vranken en tant que membres représentantes de L'architecture qui dégenre asbl.



L'architecture qui dégenre asbl
info@architecturequidegenre.be

www.matrimonydays.be
www.architecturequidegenre.be

Facebook : /architecturequidegenre
Instagram : @architecturequidegenre



Avec le soutien de :

